

Tehnični list
Izdaja 05/05/20165
Identifikacijska št.:
02 04 03 01 002 0 000007
Sika AnchorFix®-2 Normal

Sika AnchorFix®-2 Normal

Lepilo za lepljenje sider za srednje do visoke obremenitve

Opis proizvoda	Sika AnchorFix® - 2 Normal je dvokomponentno lepilo za lepljenje sider, na osnovi epoksidnih akrilatov, brez topil in stirena za uporabo v normalnih klimatskih pogojih.
Uporaba	<p>Kot hitro vezoče lepilo za sidra vseh trdnostnih razredov:</p> <ul style="list-style-type: none">■ armaturnih palic za ojačitev betona■ navojnih palic■ vijakov in specialnih pritrdilnih sistemov■ v razpokanem in nerazpokanem betonu■ na polnem zidovju■ v jeklu <p>Pred uporabo je potrebno na testnem polju preizkusiti primernost Sika AnchorFix - lepila za nameravano uporabo glede želene trdnosti in preprečitve obarvanja oz. razbarvanja površine. To je zaradi širokega razpona uporabe na različnih podlagah, posebno pri zahtevah trdnosti, postavitve in poroznosti:</p> <ul style="list-style-type: none">■ naravnem kamnu■ masivnih skalah
Značilnosti / prednosti	<ul style="list-style-type: none">■ hitro strjevanje■ uporabimo lahko standardne pištrole za nanašanje■ srednje do visoke obremenitve■ ETA soglasje■ primerno za razpokan beton■ LEED certifikat■ ne kaplja, tudi pri uporabi nad glavo■ brez stirena■ brez izrazitega vonja■ malo odpada

Construction



Preskušanje

Dokazila / standardi

Tehnično soglasje za navojne palice



Evropsko tehnično soglasje ETAG 001, del 5, opcija 7

Galvanizirana sidra in nerjavna sidra M8 do M30 in armaturne palice Ø8 do Ø32mm

EC Cert. 1020-CPD-090-029805

ETA-13 / 0719



Evropsko tehnično soglasje ETAG 001, del 5, opcija 1

Galvanizirana sidra in nerjavna sidra M8 do M30 in armaturne palice Ø8 do Ø32mm

EC Cert. 1020-CPR-090-032534

ETA-14 / 0346

Soglasje za armaturne palice



Evropsko tehnično soglasje ETAG 001, del 5, TR023

Armaturne palice Ø8 do Ø32 mm

EC Cert. 1020-CPD-029807

ETA-13 / 0779



Testno poročilo eurofin

Poročilo št. G22816B_03

Podatki o proizvodu

Splošni podatki

Barva
Komponenta A: svetlo zelena
Komponenta B: črna
Zmes komponent A+B: svetlo siva

Pakiranje
Standardne kartuše po 300 ml, 12 kosov v škatli
Palete: 60 škatel po 12 kartuš

Standardne kartuše po 350 ml, 12 kosov v škatli
Palete: 60 škatel po 12 kartuš

Standardne kartuše po 850 ml, 8 kosov v škatli
Palete: 50 škatel po 8 kartuš

Skladiščenje

Pogoji skladiščenja / rok uporabe

Uporabnost proizvoda v dobro zaprti, nepoškodovani originalni embalaži, skladiščenega v hladnem in suhem prostoru pri temperaturi med + 5°C in + 20°C, je 15 mesecev od datuma proizvodnje. Proizvod mora biti zaščiten pred neposrednimi sončnimi žarki.

Vse kartuše Sika AnchorFix® - 2 Normal imajo datum uporabnosti natisnjen na etiketi.

Tehnični podatki

Gostota

Komponenta A: 1,60 – 1,75 kg/l
Komponenta B: 1,45 – 1,50 kg/l

1,65 – 1,75 kg/l (zmes komponent A+B)

Čas vezanja in čas strjevanja

Temperatura	Odprti čas T _{gel}	Čas strjevanja T _{cur}
+30°C	4 minute	35 minut
+25°C - +30°C	5 minut	40 minut
+20°C - +25°C	6 minut	50 minut
+10°C - +20°C	10 minut	85 minut
+5°C - +10°C	18 minut	145 minut

*Min. temperatura kartuše = +5°C

Obstojnost na lezenje

Ne kaplja, tudi pri delu nad glavo.

Debelina plasti

max ~ 5 mm

Mehanske / fizikalne lastnosti

Tlačna trdnost

~70 N/mm² (7dni, +20°C)

(po ASTM D695)

Upogibna trdnost

~29 N/mm² (7dni, +20°C)

(po ASTM D790)

Natezna trdnost

~15 N/mm² (7dni, +20°C)

(po ASTM D638)

E-modul

Tlačni:
~7'000 N/mm²

(po ASTM D695)

Natezni:
~3'800 N/mm²

(po ASTM D638)

Dimenzioniranje

Za detajle projektiranja pogledajte dokument: Tehnična dokumentacija Sika AnchorFix® - 2 Normal, ref. 870 43 06

Odpornost

Temperaturna odpornost

Delovna temperatura strjenega lepila, ETAG 001, del 5:
-40°C to +50°C*

* Temperaturna obstojnost strjenega lepila, ETAG 001, del 5

+50°C trajna

+80°C kratkotrajna (1 - 2 uri)

Podatki o sistemu

Detajli izvedbe

Poraba / doziranje

Poraba materiala na sidro v ml

sidro Ø mm	izvr- tina Ø mm	Globina izvrtine v mm																	
		8	90	110	120	130	140	160	170	180	200	210	220	240	260	280	300	350	400
8	10	3	4	4	5	5	5	6	6	7	7	7	8	8	9	9	10	11	12
10	12	4	5	5	6	6	6	7	8	8	8	8	9	10	10	11	12	14	15
12	14	5	6	6	6	7	7	8	8	9	10	10	11	11	12	13	14	16	18
14	18	9	10	11	14	14	15	18	19	20	22	23	24	26	28	30	32	37	42
16	18	9	10	11	13	14	15	17	18	19	21	22	23	26	28	30	32	36	40
	20	10	12	12	15	16	17	20	21	22	24	25	26	29	31	33	35	40	46
20	24	12	13	14	15	16	18	22	24	26	28	30	32	36	38	42	48	58	66
	25	18	19	21	23	24	26	30	31	32	36	38	40	44	46	50	54	64	72
24	26	24	25	28	30	33	35	40	43	45	50	55	58	60	65	70	75	100	125

V tabeli niso upoštevane izgube. Izgube znašajo 10-50%.

Količina polnjenja se lahko preverja med injektiranjem s pomočjo skale na kartuši.

Kvaliteta podlage

Malta in beton morata biti starejša od 28 dni. Nosilnost podlage (betona, zidov, naravnega kamna) mora biti zadostna in jo je potrebno preveriti. V primeru, da nosilnost podlage ni poznana, je potrebno izvesti izvlečni preskus sidra. Vrtina mora biti suha, brez olj in maščob. Proste delce iz vrtin je potrebno odstraniti.

Navojne in armaturne palice temeljito očistimo olja, maščob ali katerekoli druge snovi in nevezanih delcev, kot je umazanija ipd.

Delovni pogoji / omejitve

Temperatura podlage Najmanj - 5°C / največ + 35°C

Temperatura okolice Najmanj - 5°C / največ + 35°C

Temperatura materiala Sika AnchorFix®-2 Normal mora imeti pri uporabi temperaturo med +5°C in +30°C.

Točka rosišča Paziti na kondenzacijo!

Temperatura podlage mora biti med izvedbo najmanj 3°C nad točko rosišča.

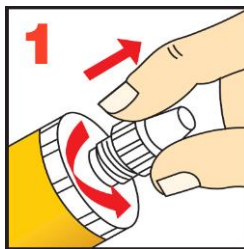
Delovna navodila

Mešanje

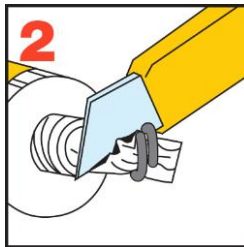
Komponenta A: komponenta B = 10 : 1 volumsko

Mešalno orodje

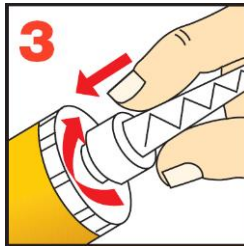
Priprava kartuše:



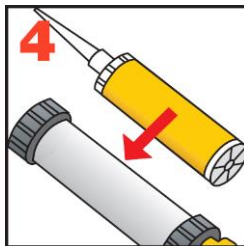
Odvijemo in odstranimo pokrov



Odrežemo vrečko



Privijemo mešalni nastavek

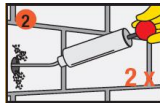


Namestimo kartušo v pištolo in začnemo z delom

Ko delo prekinemo, lahko pustimo mešalni nastavek na kartuši, če popustimo pritisk. Če se pri nadaljevanju dela lepilo strdi v ustniku, moramo pritrditi novega.



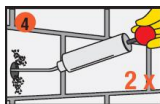
Z električno vrtalko izvrtamo luknjo z želenim premerom in globino. Premera luknje in sidra morata biti usklajena.



Vrtino očistimo z zračno tlačilko ali stisnjenim zrakom začeniš z dna (najmanj 2x).



Vrtino dobro očistimo s posebno jekleno ščetko (sčerkamo najmanj 2X). Premer ščetke mora biti večji kot premer vrtine.

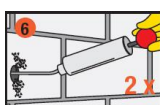


Vrtino očistimo z zračno tlačilko ali stisnjenim zrakom začeniš z dna (najmanj 2x).

Pomembno: Uporabimo le brezoljne tlačilke!

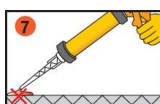


Vrtino dobro očistimo s posebno jekleno ščetko (sčerkamo najmanj 2X). Premer ščetke mora biti večji kot premer izvrtine.

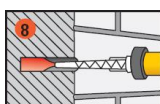


Vrtino očistimo z zračno tlačilko ali stisnjenim zrakom začeniš z dna (najmanj 2x).

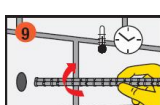
Pomembno: Uporabimo le brezoljne tlačilke!



Z dvema potiskoma pištrole iztisnemo nehomogeno zmes, ki jo ne uporabimo. Sprostimo pritisk pištrole in očistimo odprtino kartoše s krpo.

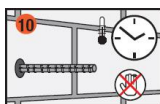


Vrtino od njenega dna zapolnimo z lepilom, ko mešalni nastavek počasi vlečemo ven in pazimo, da vnesemo čim manj zraka. Za globoke vrtine uporabimo podaljške.



Sidro ob počasnem obračanju vtisnemo v zapolnjeno vrtino. Lepilo mora ob sidru izhajati iz vrtine.

Pomembno: Sidro mora biti vstavljeno dokler lepilo ne začne vezati.



V času strjevanja lepila sidra ne smemo premikati ali obremenjevati. Orodje je potrebno takoj sprati s Sika® Colma Cleaner. Roke in kožo temeljito speremo s toplo milnico.

Pomembna opomba: Za sidranje v votlo opeko uporabite Sika AnchorFix®-1.

Čiščenje orodja

Orodje in delovno opremo očistimo takoj po končanem delu s Sika® Colma Cleaner. Strjeni material lahko odstranimo le mehansko.

Temelj izmerjenih vrednosti

Vsi tehnični podatki navedeni v tem tehničnem listu temeljijo na laboratorijskih preiskavah. Dejanski podatki lahko odstopajo v odvisnosti od okoliščin pri uporabi, na katere nimamo vpliva.

Lokalne omejitve

Opozarjamo vas, da je zaradi specifičnih lokalnih predpisov lahko obnašanje vgrajenega proizvoda od države do države nekoliko različno. Za natančne podatke si prosimo preglejte najnovejšo lokalno izdajo tehničnega lista za zadevni proizvod.

Zdravstvene in varnostne informacije

Za informacije in nasvete o varnem rokovanju, skladiščenju in odlaganju kemijskih proizvodov naj si uporabniki pridobijo zadnji varnostni list, kjer so navedeni fizikalni, ekološki, toksikološki in ostali podatki o varnosti za obravnavani proizvod.

Pravna opozorila

Informacije in še posebej priporočila, ki se nanašajo na rabo in končno uporabo Sikinih proizvodov, so dani v dobri veri in temeljijo na Sikinem trenutnem znanju in dosedanjih izkušnjah v zvezi s proizvodi, če so pravilno skladiščeni, če se z njimi pravilno ravna in če so uporabljeni v normalnih pogojih v skladu s Sikinimi priporočili. V praksi so razlike v materialih, podlagah in dejanskih pogojih na gradbišču take, da na podlagi teh informacij ali katerihkoli pisnih priporočil ali katerihkoli drugih podanih nasvetov ne moremo jamčiti tržljivosti ali primernosti za nek poseben namen niti ne moremo prevzeti nobene odgovornosti, ki izvira iz kateregakoli zakonitega odnosa. Sika si pridržuje pravico spreminjati lastnosti svojih proizvodov. Lastninske pravice tretjih se morajo spoštovati. Vsa naročila podležejo našim sedanjim prodajnim in dobavnim pogojem. Porabniki naj vedno pregledajo najnovejšo lokalno izdajo tehničnega lista za zadevni proizvod, izvod katerega dobavimo na zahtevo.



Sika d.o.o
Prevale 13
1236 Trzin
Slovenija

Tel. +386 1 580 95 34
Fax +386 1 580 95 33
www.sika.si

